

Conjunto de Recursos para la Creación de Alianzas Comunitarias

Plantillas y recursos para crear vínculos con las familias y las comunidades - una obra complementaria del Manual de Involucramiento Comunitario del Departamento de Educación de Oregon

Índice

Recursos para la Creación de Alianzas Comunitarias

Prólogo.....	4
Ampliación del acceso lingüístico.....	5
Entrevistas de empatía.....	6
Círculos de historias.....	12
Estrategias de participación adicionales.....	16

Prólogo

Avanzar en el espectro de la participación comunitaria

A las comunidades escolares del noroeste de Oregon:

Nos complace presentar una colección de recursos que puede ayudarle a cultivar las relaciones de colaboración existentes en su distrito escolar y a establecer otras nuevas. Se trata de [un conjunto de recursos complementario del Manual de Participación Comunitaria del Departamento de Educación de Oregon](#), que incluye una serie de estrategias de participación comunitaria. Esperamos que esta obra complementaria le inspire a usted y a su equipo a comprometerse con su comunidad de maneras nuevas y transformadoras.

La Ley del Éxito Estudiantil, y por lo tanto su Plan Integral, tiene como objetivo satisfacer las necesidades de salud mental y de comportamiento de los alumnos y mejorar el rendimiento académico de los alumnos que históricamente han experimentado disparidades académicas. Esta visión se basa fundamentalmente en un auténtico compromiso de la comunidad para volver a imaginar un sistema escolar equitativo y próspero.

Esta publicación le guiará a través de las etapas de establecimiento de objetivos, planificación, facilitación y análisis de datos de dos estrategias de participación de alto nivel: las entrevistas de empatía y los círculos de historias. Además, hemos incluido consejos adicionales para mejorar las ideas y enfoques existentes para poner a prueba estrategias nuevas.

Mientras trabaja en la elaboración de su Plan Integral durante el ciclo escolar del año 2022-23, se le brinda una oportunidad emocionante, quizás también desalentadora, de volver a pensar en cómo se involucra con los alumnos, las familias y otros miembros de la comunidad para diseñar programas escolares que satisfagan las necesidades únicas de sus comunidades. Puede que algunos días el proceso le resulte confuso y complejo, mientras que otros días se sentirá estimulado por las historias que surjan durante las entrevistas de empatía, los círculos de historias y otras conversaciones.

Lo más importante es que usted y su equipo compartan una visión genuina de conexión, colaboración y alianza que se extienda más allá de las paredes del aula. Juntos, podemos empezar a hacer frente a los desafíos causados por el racismo sistémico, la pobreza, el COVID-19 y los cientos de otras formas por las que luchamos para apoyar la integridad de los alumnos, las familias, los educadores y todas las personas en

Objetivos

- Reconocer la complejidad del diseño orientado a la comunidad y, al mismo tiempo, ofrecer pasos sencillos y fáciles a seguir para profundizar y fortalecer las estrategias de involucramiento comunitario de su distrito.
- Preparar a los organizadores, facilitadores y personas encargadas de establecer vínculos comunitarios en su distrito para que dirijan conversaciones auténticas que fomenten la confianza, promuevan soluciones innovadoras y se ocupen del bienestar de los alumnos y la comunidad, especialmente de aquellos que han sido marginados o traumatizados por los sistemas públicos.
- Guiar la comprensión de datos cualitativos complejos y conectarlos sin dificultades a la elaboración de su Plan Integral.

nuestras comunidades escolares. Esperamos contribuir a su éxito para alcanzar este objetivo.

En colaboración,

Inger McDowell-Hartye, Especialista en Desarrollo Profesional de la Equidad;

Sharif Liwaru, Director de Equidad y Alianzas Familiares;

Kelsey Soltysiak (Cardwell), Directora de Comunicaciones;

Carolina Parente, Intérprete y Traductora de español; y,

Brian Bain, Director de Investigación, Asesoramiento y Evaluación.

Ampliación del acceso lingüístico

Consolidación de las relaciones con las familias multiculturales

“La manera en que las escuelas se interesan por los estudiantes se refleja en la manera en que las escuelas se interesan por las familias de los estudiantes”

- Joyce L. Epstein, Ph.D.

Las escuelas tienen la obligación legal de proporcionar acceso lingüístico adecuado. La participación de las familias que hablan idiomas distintos del inglés es también un pre-requisito para atender las necesidades de ciertos grupos de estudiantes, como los estudiantes bilingües emergentes y los recién llegados.

La comunicación es la base para que las familias, las comunidades y las escuelas trabajen juntas. Su distrito escolar debe saber qué familias necesitan servicios de interpretación. Cuando trabaje con estas familias, siga estos consejos:

- **Investigue las necesidades culturales de las familias de su distrito, practicando al mismo tiempo la humildad cultural:** Conocer la cultura de las familias mejora su capacidad para fomentar un entorno seguro y acogedor. Esto le ayudará a evitar errores de comunicación y culturales. Infórmese sobre la cultura, invierta tiempo investigando y practique la autoconciencia para evitar posibles prejuicios y reducir las dinámicas del poder relacionadas con el lenguaje.

- **Seleccione el estilo de interpretación apropiado y planifique su actividad consecuentemente:** El material que necesita, el tiempo y la tecnología varían según el tipo de interpretación, ya sea consecutiva o simultánea. Proporcione a los intérpretes materiales con antelación, como guiones y guías de facilitación. Reúname con el intérprete unos minutos antes de la reunión para presentarse y establecer juntos las expectativas. Si el tiempo lo permite, planifique una reunión con el intérprete después del evento para dar y recibir comentarios constructivos.
- **Realice las entrevistas sin interpretación, cuando sea posible:** Comunicarse a través de un intérprete puede inhibir el desarrollo de la confianza y hacer que la dinámica del poder vaya en la dirección equivocada. Lo ideal es que el entrevistador tenga dominio de la lectura, la escritura, la escucha y el habla de la lengua materna o del hogar, y que conozca la cultura de las familias. Hay que tener en cuenta que el personal bilingüe sin capacitación formal no debe encargarse de facilitar la comunicación interpretada y la traducción escrita entre las familias y el personal para las entrevistas, reuniones y eventos; sólo los intérpretes y traductores capacitados deben interpretar y traducir para las familias.



Interpretación: La transferencia oral de una lengua a otra. Algunos ejemplos son las reuniones presenciales, los eventos en vivo o el uso de una línea de idiomas para hacer una llamada telefónica.

Interpretación consecutiva: El orador dice una o dos frases y luego hace una pausa mientras el intérprete reproduce la misma información en otro idioma. Esto alarga la conversación, pero garantiza la exactitud y permite hacer aclaraciones.

Interpretación simultánea: El intérprete reproduce las ideas del orador en tiempo real. Es necesario que los intérpretes trabajen en pareja, para las interpretaciones que toman más de una hora, debido al esfuerzo mental.

Traducción: La transferencia escrita de una lengua a otra. Por ejemplo, cuando se envía un documento a casa en la lengua de preferencia de la familia, material educativo en forma escrita, etc. Planee su tiempo para que los documentos originales sean traducidos antes de publicar anuncios y eventos de manera que todas las familias reciban la información al mismo tiempo. En el caso de las presentaciones en eventos bilingües, cada diapositiva puede incluir el texto original a la izquierda y el texto traducido a la derecha. Tenga en cuenta cuánto espacio tiene en una diapositiva.

- Google Translate le puede ayudar a consultar materiales en línea o a responder en casos de emergencia. Sin embargo, no sustituye los servicios de traducción. Solicite a un traductor cualificado que revise la traducción.

Sección No. 1: **Entrevistas de empatía**



Por qué y cuándo utilizar esta estrategia

Progresar significativamente hacia su Plan Integral

Objetivos de las entrevistas de empatía

Las entrevistas pueden servir como herramienta para empatizar durante el [diseño liberador](#) centrado en el ser humano, la mejora continua y otros procesos similares. Hacer preguntas bien enfocadas pueden ayudar a los diseñadores de programas, a los educadores y a los líderes comunitarios a entender las diferentes perspectivas, sacando a relucir historias reveladoras.

Comprender a fondo las experiencias de los alumnos, las familias y los miembros de la comunidad propiciará el establecimiento de programas y servicios educativos más sólidos orientados a la comunidad. Entre otros resultados, las entrevistas pueden revelar las necesidades de los alumnos o de la comunidad que requieren atención, ayudar a los educadores a conocer las causas profundas de los problemas y sacar a la luz las prioridades de la comunidad.

¿Quién debe realizar las entrevistas de empatía?

Las personas que se sienten más cómodas relacionándose con las familias. Entre los posibles candidatos se encuentran el personal de la oficina del distrito, los encargados de establecer vínculos con la comunidad, los miembros del equipo de involucramiento comunitario y los maestros. Cuando sea posible, considere elegir a un entrevistador que ya tenga una relación de confianza con el entrevistado.

Tenga en cuenta los siguientes aspectos a la hora de formar su equipo de entrevistadores.

Invite a la comunidad a hacerse cargo del proyecto:

A medida que su distrito se esfuerza por avanzar en el espectro de la participación comunitaria del Departamento de Educación de Oregon (ODE, por sus siglas en inglés) hacia el involucramiento de la

comunidad en los procesos de diseño, considere la posibilidad de colaborar con los alumnos, los padres, las organizaciones comunitarias y otros para recopilar datos cualitativos mediante entrevistas de empatía.

Compensación e incentivos: Si alguien va más allá de su función habitual, piense en cómo puede expresarle su gratitud. Según las normas de su distrito, puede ofrecer incentivos a los aliados comunitarios, como tarjetas para comprar gasolina o alimentos. También puede ofrecer remuneración adicional al personal u otras formas de agradecimiento.

Acceso lingüístico: Si es posible, el entrevistador y la persona encargada de tomar notas deben hablar el mismo idioma que la persona entrevistada. Puede ser un reto mantener una conversación honesta e íntima a través de la interpretación. Cuando esto no sea posible, siga los consejos de la página 5 para garantizar el éxito de la interpretación.

Toma de notas: Considere la posibilidad de asignar una persona para tomar notas y que esta acompañe al entrevistador, teniendo en cuenta las posibles relaciones del poder. Contar con notas precisas podría reducir el prejuicio de la memoria del entrevistador.

El entrevistador también puede utilizar una grabadora de audio para transcribir automáticamente la entrevista, como la aplicación digital Otter. Esta estrategia puede ser útil para mitigar el desequilibrio del poder causado por varios entrevistadores. Asegúrese de explicar el propósito de la entrevista y obtenga el consentimiento antes de grabar.

Aptitudes del entrevistador: Los equipos de entrevistadores deben recibir capacitación y tener la oportunidad de practicar, interactuar y reflexionar entre sí antes, durante y después del proceso. Deben ser hábiles en el manejo de los aspectos culturales y raciales, en la escucha, en la percepción de las señales no verbales y en el cambio de estrategias inmediatas basadas en la conciencia social.

Pasos a seguir

Planificación y preparación

Complete este plan antes de hacer la(s) entrevista(s)

1. Seleccione a quién va a entrevistar y dónde lo hará.

Revise los grupos estudiantiles de enfoque (página 18), [su mapa de activos de la comunidad](#) y cualquier dato existente que pueda informarle sobre a quién necesita escuchar más. Trate de identificar a los estudiantes y a las familias en los extremos del continuo de la experiencia del usuario, como las familias recién llegadas y las familias con gran trayectoria en el distrito.

Sea creativo en la manera que se dirige a los candidatos en las entrevistas. Pase un rato en un espacio que esté recreando o diseñando y hable con los usuarios. Puede ser la biblioteca de una escuela, un laboratorio dedicado a las ciencias, la tecnología, la ingeniería y las matemáticas (STEM, por sus siglas en inglés) o un lugar de creación, las instalaciones deportivas, etc. También puede organizar un sondeo o una campaña telefónica.

2. Revise sus temas de conversación y seleccione las preguntas de la entrevista.

Primero tendrá que establecer una buena conexión y ganarse la confianza del entrevistado para poder hacer preguntas personales. El objetivo de una entrevista de empatía es suscitar historias y sentimientos. Se recomienda elegir entre cuatro y ocho preguntas, para no tener que apresurarse con una lista muy larga. Está bien no hacer todas las preguntas que seleccionó si puede profundizar en algunas solamente. Al seleccionar las preguntas, tenga en cuenta sus objetivos. Es posible que sus objetivos giren en torno al análisis de las posibles causas de los datos sobre el bajo rendimiento de los alumnos, a la recopilación de datos de las encuestas de sus alumnos o de la comunidad escolar, o a entender mejor lo que impulsa el éxito de un programa excepcional. Véase la página 10 para obtener ideas de preguntas que se ajustan a la evaluación de las necesidades de la Orientación Integral del ODE.

3. Tenga un plan para manejar las situaciones difíciles o los factores que provocan reacciones.

Establezca la

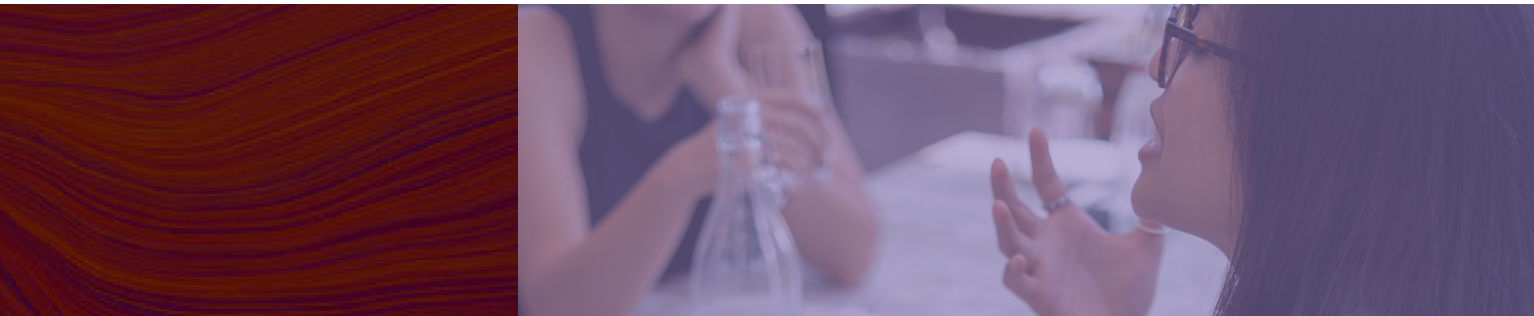
expectativa de que todas las preguntas son opcionales y que cualquiera puede interrumpir la entrevista en cualquier momento. Sacar a la luz historias personales puede desencadenar emociones para el entrevistador o el entrevistado. Preste atención a las señales que no son verbales. Deje que el entrevistado cuente su historia sin ser forzado. Después de la entrevista, los miembros del equipo de involucramiento comunitario pueden poner al entrevistador en contacto con la persona adecuada para recibir apoyo si es necesario.

4. Organice los datos y haga seguimiento: Durante las siguientes 24 horas, comuníquese con las personas que se tomaron el tiempo de participar en la entrevista agradeciendo y ofreciendo incentivos. Sepa dónde archivar los datos (por ejemplo, una carpeta o unidad de Google compartida) para que el equipo de involucramiento comunitario de su distrito esté preparado para incorporar la información a una evaluación de necesidades. Aunque a menudo no sea apropiado, considere la posibilidad de finalizar la entrevista con una pregunta de la plataforma digital ThoughtExchange para ayudar a su equipo de involucramiento comunitario a encontrar más formas de condensar y sintetizar las perspectivas de las comunidades (envíe un correo electrónico a communications@nwresd.k12.or.us para organizarlo). Cuando sepa más sobre cómo las entrevistas influyeron en los planes del distrito escolar, comuníquese a los participantes de las entrevistas. Considere la posibilidad de añadir un recordatorio en su calendario para dar seguimiento al proyecto del Plan Integral de su distrito una vez que esté disponible.

Complete su propio planificador y la guía del facilitador.

Personalice las plantillas en nwresd.org/empathy-interviews o escanee el código de acceso rápido (QR, por sus siglas en inglés).





Cómo tener éxito el día de la entrevista

Utilice este ejemplo de la guía del facilitador para cada entrevista

1. Desarrolle la confianza con la persona entrevistada y establezca un tono de escucha neutral: Preséntese, presente a la persona que toma las notas e indique la razón de la entrevista, por ejemplo “Soy voluntario del distrito escolar y estoy aquí para hablar con los miembros de la comunidad. Queremos saber más sobre su experiencia como estudiante (incluya el grupo de enfoque del estudiante). ¿Tiene unos minutos para hablar?”

Empiece con preguntas básicas para generar confianza (¿Cómo está?” o “¿Por qué está aquí hoy?”). Sea positivo a medida que avanza la conversación.

2. Entrevista y sondeo: Haga las preguntas que preparó. Al mismo tiempo, busque oportunidades para profundizar: “¿Por qué lo dice?” “Cuénteme más...” “¿Qué sentía en ese momento?” Haga una pausa, reflexione y siga indagando.

Además de transcribir la conversación, el anotador observará las señales no verbales. Podrían intervenir y preguntar sobre las contradicciones u otras cosas que observen. A veces, lo que la gente dice y lo que hace, después de la entrevista, es diferente. Indague con cuidado sobre estas contradicciones y otros comportamientos que observe.

3. Después de la entrevista: Comuníquese al equipo de involucramiento comunitario o a la persona encargada de establecer vínculos comunitarios que ha enviado las notas de la entrevista, incluyendo la información demográfica pertinente. No olvide agradecerle a su entrevistado por su tiempo. Considere la posibilidad de añadir un recordatorio en su calendario para ponerse en contacto con la persona entrevistada una vez que sepa cómo se utilizará su contribución.

Tenga en cuenta estos consejos para realizar una mejor entrevista.



Acepte el silencio: Si permite momentos de silencio con frecuencia, la persona reflexionará sobre lo que acaba de decir y profundizará. Es muy importante ser consciente de esto y apreciarlo durante las entrevistas virtuales, donde las pausas pueden resultar aún más incómodas.

No sugiera respuestas: Incluso si se detienen antes de responder, no les ayude sugiriendo una respuesta. Esto puede hacer que, involuntariamente, la gente diga cosas que coincidan con sus expectativas. Haga las preguntas de forma neutral.

Consejos para tomar notas: Destaque cualquier acción o seguimiento que deba realizarse después, como una pregunta que no se pudo responder. Además de transcribir, preste atención a las señales no verbales. Esto es importante especialmente si está entrevistando en el mismo espacio para el que se está diseñando. Observe a los entrevistados antes y después de la entrevista e identifique los puntos de vista y las contradicciones.



Ejemplos de preguntas

Las siguientes preguntas están en consonancia con la evaluación de las necesidades de Orientación Integral que realizarán los equipos de involucramiento comunitario. Seleccione las preguntas que tengan más sentido para el momento en que se encuentra en su proceso de planificación. Por ejemplo, si ya dispone de buenos datos de la encuesta comunitaria o del rendimiento de los alumnos que destacan sus puntos fuertes y débiles, considere la posibilidad de centrarse en esas áreas para saber por qué ciertas estrategias funcionan y otras no.

Las preguntas deben ser abiertas y formuladas de manera que generen historias, emociones y sentimientos.

Alumnos

- ¿Cuál ha sido una experiencia positiva que ha tenido en nuestro distrito?
- Cuénteme alguna vez en la que alguien en la escuela le haya hecho sentir bienvenido/a y que pertenece a la escuela. (Indagación: ¿Qué hicieron? ¿Cómo se sintió? ¿Por qué se sintió así?)
- Cuénteme alguna vez en la que se haya sentido excluido/a, o como si no perteneciera. ¿Por qué cree que se sintió así?
- ¿Cuál es una de sus clases, proyectos o tareas favoritas? ¿Por qué es interesante? (Indagación: ¿Cómo le hace sentir esa actividad? ¿Por qué?)
- Hábleme sobre una de sus clases, proyectos o tareas que menos le guste. (Indagación: ¿Cómo le hace sentir esa actividad? ¿Por qué?)
- Hábleme sobre algún momento en el que se haya sentido abrumado/a o frustrado/a. ¿Qué hizo al respecto? ¿Había alguien con quien pudiera hablar de lo que sentía?
- ¿Podría hablarme de las oportunidades que ha tenido en la escuela para aprender sobre diferentes trabajos y carreras? ¿Qué le pareció aprender sobre esas opciones profesionales?

Padres y familias

- ¿Qué siente cuando visita la escuela de su hijo/a? (Averigüe: ¿Por qué se siente así?)
- Describa a un maestro/a o miembro del personal que haya hecho un gran trabajo de conexión con su hijo/a. ¿Cómo fue esa experiencia?
- ¿Qué es lo mejor y lo peor de la comunicación con el/la maestro/a o la escuela de su hijo/a? (Averigüe: ¿Por qué se siente así?)
- Hábleme de una ocasión en la que su hijo/a haya estado muy interesado/a en una tarea académica. ¿Qué cree que hizo que fuera interesante?
- ¿Alguna vez ha tenido que hablar del comportamiento de su hijo/a con el personal de la escuela? ¿Cómo se sintió?

Educadores

- Hábleme sobre un momento en el que haya sentido que realmente estaba marcando la diferencia para sus alumnos. (Averigüe: ¿Por qué se sintió así? ¿Cómo fue?)
- Háblame sobre alguna vez en la que haya visto a un estudiante que suele ser reservado/a, concentrado/a en una lección o tarea. ¿Qué notó?

Comunidad en general

- Hábleme de la última vez que estuvo en una escuela o instalación del distrito. ¿Cómo se sintió?
- Cuénteme la experiencia que más recuerda con un empleado del distrito escolar. ¿Qué ocurrió?

Obtenga más ideas para formular preguntas

Añadiremos ideas de preguntas basadas en las recomendaciones y experiencias de otros distritos. Personalice su lista en nwresd.org/empathy-interviews o escanee el código QR.



Vinculación de los datos de las entrevistas con los planes integrales

Comprenda sus datos mediante el Protocolo de Análisis de Datos Comunitarios

Duración: Un mínimo de 45 minutos a una hora. **Funciones:** Facilitador (que a veces participa, dependiendo del tamaño del grupo); Recolectores de datos (cuyos datos son analizados por el grupo); Compañeros para intercambio de ideas. **Preparación:** Si es necesario, disponga de copias de los datos, además de rotuladores y tijeras. Considere la posibilidad de que los participantes revisen los datos por adelantado para agilizar el paso de la observación.

ATENCIÓN: Su equipo de revisión debe incluir colaboradores diversos, especialmente de las comunidades con las que se relaciona. Los distintos protocolos conllevan diferentes beneficios y riesgos. Revise más opciones junto con los pros y los contras de cada protocolo en nwresd.org/community-partnership-data.

Duración	Pasos del protocolo	Sugerencia para el facilitador
10 minutos	Conexión: ¿Cómo fue el proceso de recopilación de datos comunitarios para usted? ¿Qué cree que pueden revelar los datos?	Enfóquelo como una oportunidad para practicar la vulnerabilidad. Póngase primero como modelo de vulnerabilidad.
15 minutos	Observación: ¿Qué nos dice nuestra comunidad? <ul style="list-style-type: none"> Lea los datos usando un rotulador. Busque patrones (repetición de palabras o narraciones). Considere la posibilidad de que los participantes trabajen primero en parejas utilizando tijeras para cortar y agrupar los datos por temas. Reflexión en grupo: ¿Qué aspectos se destacan de los datos? 	Establezca la importancia de tener una inferencia baja. Proporcione un ejemplo de inferencia baja o alta. <i>Inferencia baja:</i> "Cuatro de los cinco estudiantes con los que hablamos dijeron que sienten miedo de levantar la mano y hablar en clase". <i>Inferencia alta:</i> "La mayoría de los estudiantes se sienten incómodos en sus clases".
20 minutos	Interpretación: ¿Qué revelan estos datos sobre las experiencias de los miembros más vulnerables de nuestra comunidad? <ul style="list-style-type: none"> Pídales que intenten nombrar los patrones o temas en tres palabras o menos, utilizando notas adhesivas. Si surgen más de tres o cuatro temas, pregúntele al grupo: ¿Qué tema o patrón le parece más importante y por qué? 	Utilice un póster, una pizarra o un documento digital compartido para seguir la conversación del grupo.
5 minutos	Sentimientos: ¿Qué sentimientos le evocan estos datos? <ul style="list-style-type: none"> Anime a la gente a reflexionar sobre sus sentimientos, respirando profundamente y prestando atención a las sensaciones de su cuerpo. Vuelva a utilizar díadas o parejas de escucha o un círculo comunitario para que las personas puedan compartir sin interrupción. 	Pida a las personas que resistan la tendencia de bloquearse mentalmente ante la incomodidad o el dolor.
10 minutos	Reflexión (posibles preguntas): ¿Qué relevancia tienen estos datos? ¿Cómo se alinea (o no) a nuestra propia visión? ¿Dónde está nuestra mayor oportunidad? ¿Qué nos ayudará a aprender más? ¿Qué nos ayudará a avanzar hacia la pedagogía de la voz? ¿Qué pasos o acciones podrían tomarse a continuación?	Ofrezca posibilidades para tomar los siguientes pasos: por ejemplo, otra ronda de recopilación de datos, un grupo de discusión en colaboración con algunos de los estudiantes, una invitación a los estudiantes para reunirse y hacer una lluvia de ideas sobre los temas en cuestión.



Sección No. 2: **Círculos de historias**



Por qué y cuándo utilizar esta estrategia

Progresar significativamente hacia su Plan Integral

¿Qué es un círculo de historias?

Es un pequeño grupo de individuos que se reúne formando un círculo para compartir historias centradas en un tema en común, generalmente de sus propias experiencias o de su imaginación. A medida que cada persona comparte una historia, se desarrolla una historia más rica y detallada. Los círculos de historias crean perspectiva, empatía, humildad cultural, escucha, valor, vulnerabilidad y sanación.

Es importante que la recopilación de muchas historias elimine el riesgo de depender de una sola narración y cree conciencia y entendimiento entre los miembros de la comunidad. Cada persona comparte sus experiencias personales. Estas experiencias forman quiénes somos, cómo nos relacionamos con los demás y cómo navegamos por el mundo. Compartir historias fortalece las relaciones que valoran la conexión humana, demuestra que las relaciones significativas están muy unidas al éxito y crea comunidades escolares en las que las personas se sienten conocidas y acogidas.

¿Por qué utilizar los círculos de historias?

Los círculos de historias son un proceso de compromiso y desarrollo del liderazgo en el que cada participante escucha y comparte historias auténticas. El proceso proporciona un entorno cómodo y acogedor para que los participantes compartan experiencias, aprendan y se animen mutuamente, establezcan relaciones y resuelvan problemas.

Los círculos de historias crean una comunidad significativa entre educadores y familias. Este enfoque del involucramiento comunitario se centra en el poderoso impacto, con frecuencia sanador, que tiene la narración de historias en la formación de relaciones. Puede ser una herramienta de comunicación muy eficaz, que permite fortalecer las aulas, las escuelas y las comunidades.

Preparación para facilitar un círculo de historias

Formato e instrucciones

Los facilitadores deben asegurarse de que todas las personas se sientan cómodas participando, que todas reciban la misma atención a su historia y que todas tengan tiempo para compartir. Considere la posibilidad de realizar un ensayo antes del evento principal.

Dinámica: Los círculos de historias comienzan con un registro, seguido de un lapso de tiempo igual para que cada participante responda al tema, generalmente de dos a cuatro minutos. Los grupos grandes se dividen en grupos más pequeños durante la parte de la narración y luego se reúnen otra vez para la revisión al final.

Registro de entrada y salida: El registro de entrada permite al facilitador presentar el motivo de la reunión, dar la bienvenida a todos los participantes y ayudarles a dejar de lado las distracciones externas. Establezca la comodidad y genere confianza con una pregunta sencilla e informal antes de profundizar. La salida permite hacer una síntesis y concluir el evento de forma organizada. Los participantes pueden compartir cómo se sienten o expresar su compromiso de seguir adelante teniendo en cuenta el propósito de la reunión.

Expectativas: Las historias tienen un principio, un desarrollo y un final. No es el momento de actuar, ni de ofrecer opiniones o comentarios, sino de compartir algo que haya experimentado u observado. Escuchar es tan importante como hablar. Cada persona recibe toda la atención mientras cuenta su historia. Escuche la esencia de lo que se comparte, sea como sea que el narrador quiera contarlo.

Ubicación: Facilite los círculos de historias en una casa, en un aula, en un ayuntamiento o en un centro comunitario. La plataforma Zoom puede aprovecharse para convocar a personas que tengan dificultades para asistir a eventos presenciales. Si va a convocar a un grupo más grande en Zoom, utilice la función de salas virtuales para crear círculos de cuatro a seis personas.

Lista de invitados: Los círculos de historias pueden ser pequeños o contar con un máximo de 20 a 25 participantes. Si el grupo es mayor de 25 personas, divídalo en grupos más pequeños para que compartan sus experiencias. Consulte los grupos de enfoque de estudiantes (página 18) y el mapa de activos de su comunidad cuando elabore la lista de invitados y el propósito de la reunión. Demuestre compasión y curiosidad genuina al escuchar las historias de los invitados, especialmente para aquellos que nunca han compartido en un formato similar a este.

Recolección de datos: Los círculos de historias son de carácter íntimo y a menudo incluyen la sanación como resultado previsto. La recopilación de datos no es el objetivo principal de esta estrategia de participación, aunque hay varias maneras de sintetizar lo que se aprende en este entorno comunitario. Durante el registro de salida, utilice papel cuadriculado, la hoja de registro o la herramienta digital ThoughtExchange para anotar la información. Algunos ejemplos de preguntas podrían ser:

- ¿Qué le haría sentirse más bienvenido en la escuela de su hijo? (padres/madres)
- En su opinión, ¿cómo visualiza el éxito educativo de su hijo? (padres/madres)
- ¿Con quién se siente más conectado en la escuela? ¿Por qué? (estudiantes)
- ¿Qué es lo más importante de su experiencia escolar? (estudiantes)
- ¿Cuál le gustaría que fuera su función en el sistema escolar público? (aliado comunitario)

Sea explícito sobre qué información se compartirá (o no) con los equipos de planificación del distrito. Luego, el facilitador puede compartir lo que aprendieron durante una evaluación de necesidades o una sesión de análisis de datos, como la que se describe en la página 11.

Seleccione un tema para la historia

- Comparta una historia sobre una experiencia que le haya hecho sonreír, como una conexión que haya hecho, un momento de orgullo o un momento de alegría.
- Comparta una historia sobre un momento en el que sintió que pertenecía (o no) a esta nación.
- Comparta una historia sobre un elemento u objeto que le ayude a sentirse estable (por ejemplo, el océano, algo que le haga sentir bien, etc.).
- Comparta una historia sobre un mentor o uno de sus familiares que le haya enseñado algo importante.
- Comparta una historia sobre alguien que le trata diferente por ser quien es.
- Comparta una historia sobre un momento en el que haya experimentado la desesperación y luego la esperanza.
- Comparta una historia sobre la migración familiar.
- Comparta una historia sobre un momento de crecimiento.

Agenda y guía del facilitador

¡Prepare su agenda!

Encuentre más sugerencias de historias y materiales personalizados en nwresd.org/story-circles o escanee el código QR.



Después de leer sobre el formato y las instrucciones para el facilitador, elabore su agenda para el día del evento.

Apertura (5 minutos): Establezca las expectativas. Sea explícito sobre qué información se mantendrá confidencial y qué información podría informar a los planes del distrito escolar (círculo de historias o el registro de salida).

Presentaciones y registro (20 minutos): Nombre, pronombres, a quién representa, pregunta de entrada. Antes de hacer el registro, divida los grupos grandes en grupos más pequeños.

Círculo de historias (20-40 minutos): Plantee el tema y reitere las expectativas iniciales sobre lo que constituye una historia. Divida los grupos según sea necesario para que todos tengan tiempo de escuchar y compartir. Provea indicaciones para que los participantes sepan cuándo es el momento de ceder el turno a otra persona. Entregue el tema de conversación al primer participante.

Clausura (10-30 minutos): Si es el caso, reúnanse con en el grupo completo. Es posible que los grupos más grandes tengan que permanecer en sesiones de trabajo más pequeñas. "Después de hoy me siento más ____", "Después de hoy tengo inspiración para ____". También se puede hacer una síntesis de la narración colectiva mediante la recopilación de datos en papel cuadriculado, tomando notas en la hoja de registro o utilizando ThoughtExchange.

Lista de objetos para llevar

Objeto de conversación: Es un elemento que se pasa alrededor del círculo de historias para indicar el turno de quién tiene la oportunidad de hablar. Puede llevar cualquier cosa que desee como objeto de conversación, incluyendo algo que tenga valor y simbolismo para el evento y sus asistentes. Algunas ideas son: una pequeña pieza de arte como una roca pintada, conchas u otros objetos de importancia medioambiental, un juguete para niños, materiales didácticos, etc.

Hoja de registro con la(s) frase(s) de salida

Papel milimetrado y bolígrafos

Instrucciones para la comunidad

Considere la posibilidad de establecer normas de grupo para los participantes con el fin de garantizar que todos se sientan cómodos en el mismo espacio.

- Para que le escuchen hay que saber escuchar.
- Estar de acuerdo con no llegar a una conclusión.
- Estar dispuesto a ser vulnerable, por eso eligió estar aquí.
- Tómese su tiempo, tome una pausa y si es necesario salga a tomar aire.
- Lo que se comparte aquí, se queda aquí (a menos que se indique explícitamente lo contrario).
- Este trabajo es un proceso.
- Siéntase cómodo con la incomodidad.
- Practique el autocuidado. Haga lo que le parezca correcto.

Sección No. 3:

Más estrategias de involucramiento



Los organizadores de campo desarrollaron y utilizaron las siguientes estrategias mientras trabajaban con familias de bajos ingresos, inmigrantes, refugiados, y comunidades culturalmente específicas. Considere la posibilidad de añadirlas a su estrategia general de involucramiento.

Redes de compañeros y grupos de afinidad

Las familias se reúnen con quienes comparten una identidad común (por ejemplo, familias afroamericanas, familias migrantes, padres/cuidadores de educación especial, etc.). Los integrantes tienen la oportunidad de hablar de sus experiencias individuales con sus compañeros. Ya sea que se reúna con regularidad o esporádicamente, el espacio puede ofrecer un sentido de pertenencia, un cambio de poder y una oportunidad de renovación y sanación. Su grupo debe crear normas, objetivos y valores para que los miembros sepan qué esperar y cómo participar.

Recorridos de aprendizaje para padres y madres

Los paseos de aprendizaje fomentan las relaciones significativas entre los maestros/as y los padres, especialmente para apoyar el aprendizaje de los alumnos en casa. Esta estrategia expone a los padres a las experiencias en el aula para que comprendan mejor cómo desenvolverse en el sistema educativo, abordar los posibles obstáculos que puedan tener sus hijos/as y ampliar el aprendizaje fuera del aula.

Ejemplos de objetivos y beneficios:

- Identificar cómo conectar a los maestros y a los padres en las aulas para beneficiar a la comunidad escolar.
- Ofrecer a los padres formas específicas de participar en la planificación y el aprendizaje en colaboración. Tenga en cuenta las diferencias culturales y las necesidades lingüísticas.
- Proporcionar una experiencia transformadora en la que las aulas se conviertan en verdaderas comunidades de aprendizaje en las que los padres, los alumnos, los profesores y los miembros de la comunidad participan en las lecciones.
- Ofrecer la oportunidad a los educadores y a los padres de reflexionar sobre los aspectos más destacados de la lección, mientras se proporciona una retroalimentación auténtica.
- Permitir que los padres observen los objetivos de aprendizaje y se familiaricen con los estándares que son prerrequisitos para la graduación.

Empiece a [personalizar el formulario que los padres pueden utilizar para tomar notas y reflexionar durante el recorrido en las escuelas.](#)

Lecturas, recursos y enlaces

Si está leyendo la versión impresa de esta publicación, visite nwresd.org/toolkit para acceder a los enlaces.

Acceso lingüístico

Intérpretes y traductores locales:

- [Traducción e interpretación en español del Distrito de Servicios Educativos para la Región del Noroeste \(NWRES, por sus siglas en inglés\)](#)
- [Banco Internacional de Lenguas IRCO](#)
- [Linguava](#)
- [Passport to Languages](#)
- [Access Services Northwest. Intérpretes del Lenguaje Americano de Señas \(ASL, por sus siglas en inglés\)](#)
 - ◊ [El NWRES también tiene disponibilidad limitada para realizar la interpretación](#)

Recursos lingüísticos adicionales:

- [Una guía para involucrar a las familias de los estudiantes de inglés como segunda lengua: Veinte estrategias para los líderes escolares](#)
- [Recursos para maestros de la Federación Americana de Maestros \(AFT, por sus siglas en inglés\): Cómo acercarse a los padres hispanos de los estudiantes que están aprendiendo inglés](#)
- [Equidad a través del acceso lingüístico: Mejores prácticas para colaborar con los intérpretes](#)
- [El marco de los seis tipos de involucramiento](#)
- [Explorando la humildad cultural: Ideas para comunicarse eficazmente con las familias multiculturales](#) (Presentación de Carlos Tenorio Hughes y Adriana Carolina Parente, Intérpretes y Traductores del NWRES)

Entrevistas de empatía

- [Plantillas personalizables del conjunto de recursos de NWRES en \[nwresd.org/empathy-interviews\]\(http://nwresd.org/empathy-interviews\)](#)
- [Entrevistas de empatía hechas por Kari Nelsestuen y Julie Smith](#) (Para tener acceso a Learning Forward debe tener membresía)

Círculos de historias

- [Plantillas personalizables del conjunto de recursos de NWRES en \[nwresd.org/story-circles\]\(http://nwresd.org/story-circles\)](#)
- [Story Circle Stories: Featuring stories of convening in circle from 32 diverse voices and visual artists](#) (Libro)
- [Círculos de historias de la oficina de Asuntos Estudiantiles de la Universidad Estatal de Oregon](#)

Datos

- [Tabla de datos para las escuelas de Oregon](#) (incluye datos disponibles para el público sobre el rendimiento de los estudiantes por distrito escolar, datos demográficos de los programas federales, participación en la educación técnica profesional (CTE) y proyecciones de empleo en la industria y el trabajo)

Encuestas comunitarias

- [Encuesta comunitaria en inglés - Formato para imprimir](#)
- [Encuesta comunitaria en español - Formato para imprimir](#)
- [Encuesta comunitaria en línea en inglés](#)
- [Encuesta comunitaria en línea en español](#)

Preguntas demográficas para eventos comunitarios

- [Tarjeta de recopilación de datos demográficos en inglés](#)
- [Tarjeta de recopilación de datos demográficos en español](#)
- [Formulario Google para registrar la información demográfica](#)

Protocolos de revisión de datos y procesamiento

- [Protocolo de revisión de datos de la calle sobre los datos cualitativos](#)
- [Protocolo de revisión de datos Atlas sobre los datos cuantitativos](#)
- [Cómo procesar los datos de las encuestas cualitativas](#)

Lista de población estudiantil de enfoque

- Estudiantes en situación de pobreza
- Estudiantes de color
- Estudiantes con discapacidades
- Estudiantes bilingües emergentes
- Estudiantes sin hogar
- Estudiantes en hogares de acogida
- Estudiantes LGBTQ2SIA+
- Estudiantes recién llegados
- Estudiantes migrantes
- Estudiantes con experiencia de encarcelamiento o detención



Distrito de Servicios Educativos para la
Región del Noroeste

Primera edición: TEsta es la primera edición de un esfuerzo de mejoramiento continuo. Para obtener la versión digital de este conjunto de recursos, visite nwresd.org/toolkit. Sus sugerencias son bienvenidas en communications@nwresd.k12.or.us.